

WILDWOOD



WILDWOOD Смета

© 2001 Радушинский В.Ф.

Введение

Описание продукта

Радушинский Валерий Феликсович

*Данное руководство описывает основные правила
работы с программой WildWood Смета*

*Программа, как и руководство сделаны на вдохновении,
так что будьте снисходительны к автору :)*

WiIDWood Смета

© 2001 Радушинский В.Ф.

Все права защищены. Никакие части этого руководства не могут быть воспроизведены в любой форме или любыми средствами - графически, электронно или автоматически, включая фотокопирование, запись, присоединение или хранение данных и системы поиска - без письменного разрешения автора.

Продукты, которые упоминаются в этом документе, могут быть торговыми марками и/или зарегистрированными фирменными знаками соответствующих владельцев.

Автор не принимает никакой ответственности за ошибки, упущения или ущерб (прямой или косвенный), вытекающий из использования информации содержащейся в этом документе или от использования программ и данных, которые могут сопровождать данный документ.

Ни в коем случае издатель и автор не должен быть ответственным за любые упущения выгоды или любой другой материальный и прочий ущерб, реальный или предполагаемый, при прямом или косвенном использовании данного документа.

Отпечатано: Декабрь 2003 в Санкт-Петербурге

Издатель

Радушинский Валерий Феликсович

Исполнительный редактор

...он же ...

Технический редактор

...тоже он...

Дизайнер

...тоже он...

Групповой координатор

...тоже он...

Продюсер

...тоже он...

Помочь не хотите?

Особые благодарности:

Всем лицам, которые содействовали появлению этого документа, моим родителям (за то что вырастили и воспитали), моей семье (за постоянную поддержку), моим коллегами всем тем терпеливым пользователям, которые выражая восторг и похвалу вдохновляли меня на новую работу, а их ценные замечания помогли сделать программу WiIDWood Смета ещё лучше.

Оглавление

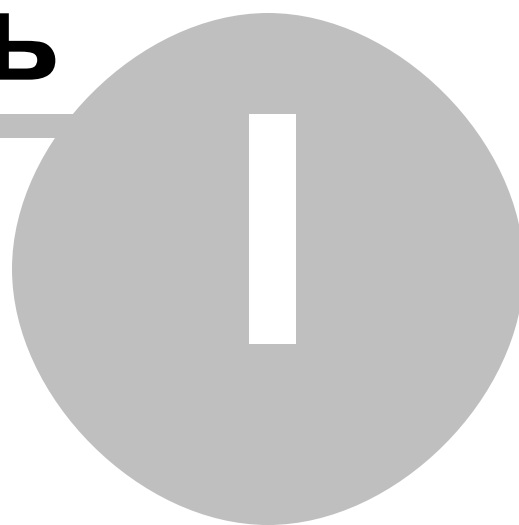
Предисловие	1
Part I О программе	3
1 О программе	3
2 Что нового в данной версии	4
3 Регистрация программы	5
4 Копирайт/ Разработчики	5
5 Гарантии	5
6 ЧаВо	6
Part II Работа со сметой	9
1 Общие правила	9
2 Начало работы	9
3 Установки программы	10
4 Создание сметы	11
5 Список смет	12
6 Редактирование сметы	13
7 Редактирование работы	14
8 Удаление сметы	15
9 Экспорт в Microsoft EXCEL	15
Part III Работа со справочником	18
1 Выбор расценки из справочника	18
2 Фильтрация	19
3 Импорт расценок	20
4 WiLDWoOD Software Group	21
Part IV Процентовки	23
1 Акты выполненных работ	23
Индекс	24

Предисловие

Пришлось столкнуться со строительством.
Сметы в строительстве - большой раздел.
Очень понравилось работать на Вашей
программе. Все гениальное - просто!

... из письма пользователя...

Часть



1 О программе

1.1 О программе

Благодарим Вас за выбор программы **WildWoodСмета!**

Надеемся, что она окажется для Вас полезной,
а работас ней будет для Вас приятной.

Программа **WildWoodСмета** предназначена для расчета сметной стоимости работ по индексному методу.
Как правило, используется в основном в строительстве, но есть случаи использования программы и для расчета стоимости ремонта/монтажа аппаратуры и даже стоимости изготовления мебели "на заказ".
(Возможен расчёт и Ресурсным методом, в несколько нештатном режиме работы)

Сметы в данной версии программы представляют собой иерархические документы с одним уровнем вложенности: **Разделы -> Работы в разделах.**

В базовой поставке с программой включены основные (наиболее часто используемые) расценки справочников 1984-1991 года. Необходимые дополнительные справочники 1984-1991 года и ГЭСНр 2001 могут быть добавлены по *отдельному договору.*

О действующих в настоящее время индексах вы можете узнать в региональных центрах по ценообразованию в строительстве. Впрочем, никто не мешает Вам разрабатывать собственные ценники (главное, чтобы они были обоснованными) и рассчитывать стоимость работ в текущих ценах.

Данная программа распространяется по принципу **ShareWare**. То есть Вы в праве свободно скопировать и установить данный программный продукт на свой компьютер в ознакомительных целях. Приветствуется распространение данной программы в каталогах свободно распространяемого программного обеспечения а так же среди друзей/коллег/знакомых.
Однако, **WildWoodСмета НЕ** является **БЕСПЛАТНЫМ** программным продуктом. После ознакомления с программой Вы можете зарегистрировать свою копию для дальнейшего использования или должны деинсталлировать программу.

В случае обнаружения ошибок рекомендую:

1. от души выругаться
2. прошу описать:
 - ситуацию (или действия), при которых она возникла
 - что при этом выдала операционная система (сообщения содержимое регистров...)

Если Вам необходима модифицированная версия программы, которая например, будет производить расчет по другим методикам - свяжитесь с [разработчиками](#).



1.2 Что нового в данной версии

версия 3.06

- - исправлено много старых ошибок (и, вероятно, добавлены новые)
- + добавлен экспорт документов (смет и актов) в XML формат.
- + разработаны конверторы для преобразования XML документа в HTML.
- + добавлена поддержка mouse wheel (колесо прокрутки на мышке) в списках
- + добавлен импорт справочников из текстового файла с разделителями.
- / обновлён интерфейс программы (может кому понравится:)
- - убрана работа с архивными файлами

версия 3.05

- + добавлен экспорт в Microsoft Excel (вернее в текстовый файл с табуляторами в качестве разделителей). Работает примитивно - но может кому-нибудь и пригодится ;)
- + навигация по справочникам сделана более удобной (при повторном вводе работы список расценок открывается на том же справочнике)

версия 3.04

- + выпущена WildWood Смета Лайт (клон программы, не отяжёлённый справочниками)
- + добавлен заменяемый логотип в отчёты.

старые версии

1.3 Регистрация программы

Для регистрации программы вы должны послать запрос по e-mail с указанием номера Вашего компьютера из окна регистрации (меню: **Утилиты- >Регистрация** или **Ctrl-R**).

(к примеру:)



На Ваш адрес будут высланы условия регистрации и, в случае вашего согласия после подтверждения факта оплаты регистрации - ключ регистрации.

После регистрации программа перестанет выдавать предупредительные надписи в отчётах и Вы сможете создавать сметы с количеством работ, превышающим 50.

1.4 Копирайт/ Разработчики

Все права на данный продукт принадлежат **Радушинскому Валерию Феликсовичу** с которым можно связаться по e-mail **radushinsky@mail.ru** или **radushinsky@fromru.com** или **ICQ:97675037**

Запрещается декомпилировать, вносить изменения в программу и сопутствующую документацию (кроме случаев, предусмотренных действующим законодательством).

Продажа, модификация и пр. виды действий с данным программным продуктом без письменного разрешения автора преследуются по закону и могут привести к гражданской, уголовной и иным видам ответственности.

Никакая часть данного программного продукта не может быть использована для целей, отличных от её прямого назначения без письменного согласия автора.

WildWood Software Group

В настоящее время находимся в Санкт-Петербурге и специализируемся в разработке программного обеспечения Будем рады сотрудничать.

1.5 Гарантии

Программа, а так же сопровождающая её база данных и документация поставляются **без всяких гарантий** (прямых или подразумеваемых) со стороны разработчика этой системы. То есть Вы можете использовать ее только на свой страх и риск.

Автор не принимает никакой ответственности за ошибки, упущения или ущерб (прямой или косвенный), вытекающий из использования информации содержащейся в этом документе или от использования программ и данных, которые могут сопровождать данный документ.

Ни в коем случае издатель и автор не должен быть ответственным за любые

упущения выгоды или любой другой материальной и прочий ущерб, реальный или предполагаемый, при прямом или косвенном использовании программы или данного документа.

Не гарантируется полная совместимость будущих версий программы с форматами данных текущей версии.
Если Вы при работе со старыми версиями программы разработали собственные расценки, (и их уже довольно много) а в новой версии они программой "не понимаются" - свяжитесь с [разработчиками](#). Поможем :)

В свою очередь подтверждаю, что **в программе НЕТ** никаких "злонамеренных" алгоритмов и "трояских коней", которые могут привести к неработоспособности Вашей операционной системы или прикладных программ.

Если Вы не согласны с вышеуказанными ограничениями гарантии, просто прекратите использование данной программы.

1.6 ЧаВо

В: Как заменить логотип на распечатках?

О: Ваш логотип в windows bitmap (.bmp) формате назовите logo.bmp и поместите в каталог программы вместо того, что находится там.

В: Как реализован экспорт в HTML формат? Могу ли я изменить формат документа?

О: На самом деле программа экспортирует сметы/акты в XML документ, который впоследствии преобразуется XSL трансформатором в HTML / АРПС формат. Чтобы изменить представление документа в HTML можете отредактировать соответствующие XSL файлы.
Или свяжитесь с автором программы, он-то уж точно поможет :)

В: При экспорте в EXCEL зацикливаются формулы. Что делать?

О: 1) можно изменить название сметы так, чтобы оно не содержало переводов строки
2) скопируйте HTML документ или требуемую его часть.

В: Как часто появляются новые версии программы?

О: Своевременно. Или несколько позже ;(
Так как данная программа не является основным видом моей деятельности, основная работа по её совершенствованию проходит в свободное время (т.е. когда нормальные люди спят, ночами Ж;-)
В случае обнаружения ошибок стараюсь их исправлять максимально оперативно.
В настоящее время разрабатывается совершенно новая (то есть с "нуля") сметная программа, использующая справочники ГЭСН и ГЭСНр и работающая по "ресурсному" методу.

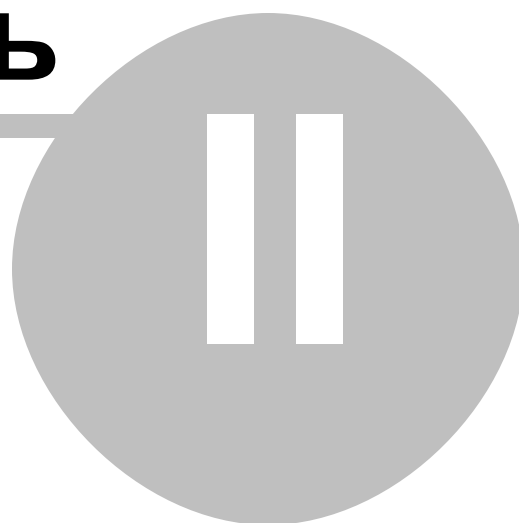
В: Переустановил систему, и программа перестала работать. Что делать?

О: Свяжитесь с разработчиками Если Вы её уже регистрировали - проблем с получением нового ключа не будет.

В: Можно ли в программе хранить много актов к одной смете?

О: Только если экспортированный документ (**.TXT** или **.HTML**) сохранить с другим именем в любом месте на Вашем компьютере. Каждая смета хранит "в себе" один акт (последний)

Часть



2 Работа со сметой

2.1 Общие правила

Всё управление в программе возможно с панели инструментов.
Если что не понятно по картинкам, читайте подсказки :)



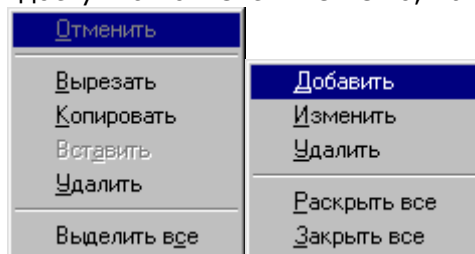
Для наиболее **эффективной** работы с программой рекомендуется пользоваться не только "мышкой", но и клавиатурой.

Приведем несколько правил работы, позволяющих значительно сэкономить Ваше драгоценное время




- Большинству кнопок соответствуют "горяие" клавиши.

Например:

- Добавить элемент в список  = "Insert"
 - Удалить элемент списка  = "Delete"
 - Редактировать элемент  = "Enter"
- Попробуйте воспользоваться правой кнопкой мыши - во многих местах доступно контекстные меню, например:



Впрочем, есть их эквиваленты и на тулбаре:

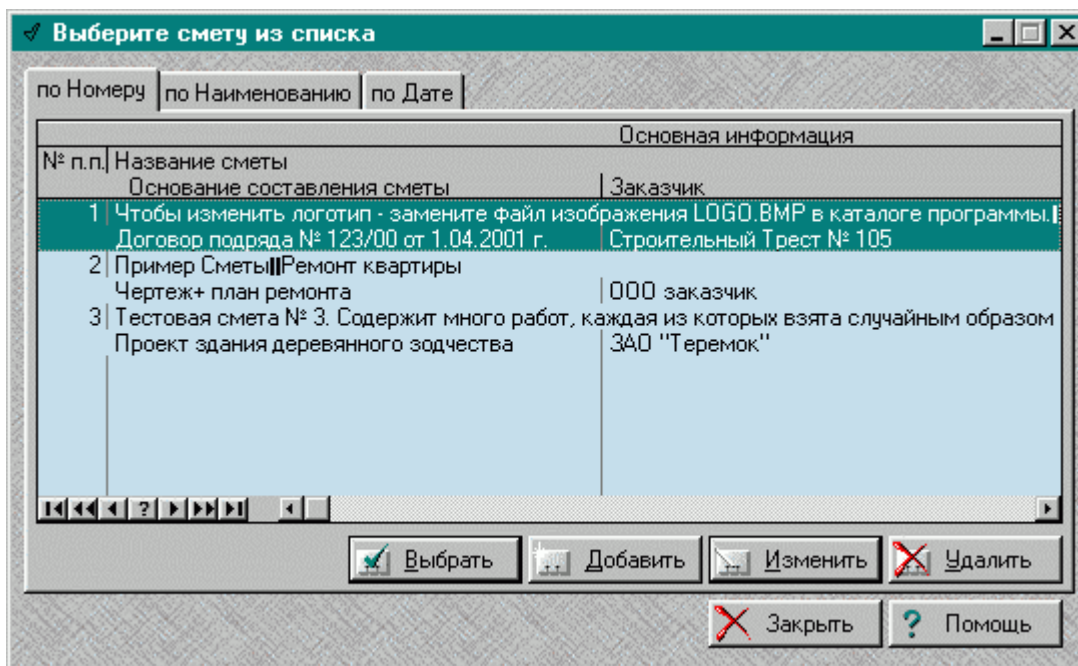
-  - вырезать
-  - скопировать
-  - вставить текст из буфера обмена

2.2 Начало работы

Начните работу с кнопки



Вы увидите несколько демонстрационных смет, выберите любую из них двойным кликом мыши или нажатием кнопки **"Выбрать"**

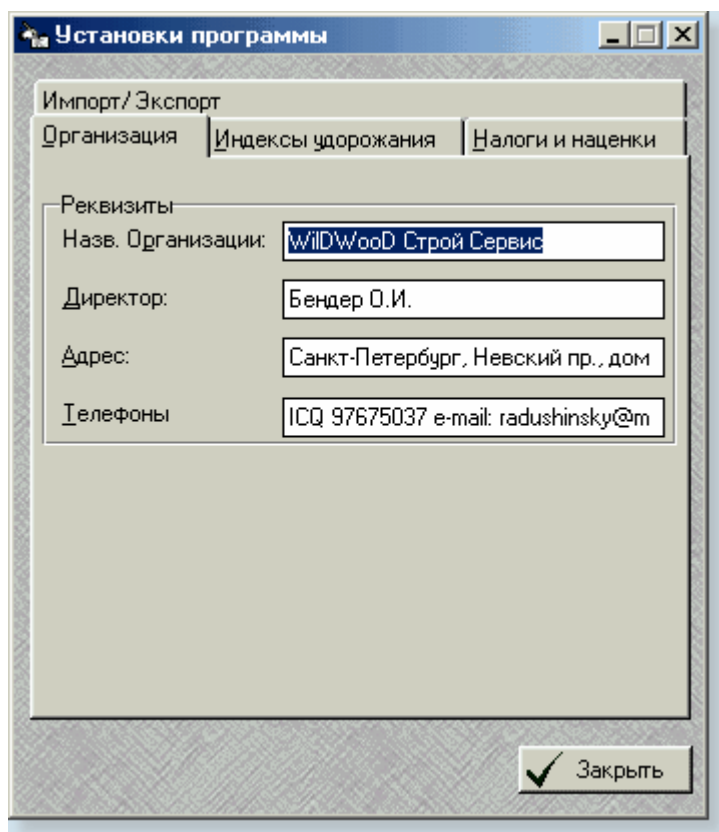


Попробуйте просмотреть содержимое данных в разделах и работах, и что при этом получается при выводе на печать.

Немного поиграв с готовыми сметами, давайте перейдём к [Установкам](#) программы.

2.3 Установки программы

Выберите в меню программы **Утилиты->Установки** или нажмите **Alt-P**
Перед Вами появится Окно



Заполните все реквизиты Вашей организации, которые будут подставляться по умолчанию во все вновь создаваемые сметы. Что, впрочем, не мешает их отредактировать "на месте" в каждой смете непосредственно. То же самое действует и к данным, находящимся в остальных закладках в данном окне.

2.4 Создание сметы

Не думаю, что данная процедура у кого-нибудь вызывает сложности. И всё же... [В списке смет](#) нажмите кнопку **"Добавить"** (или клавишу **Insert**)
Появится окно редактирования заголовка новой сметы:

Заголовок | Стороны | Договор | Доп. накрутки | Примечания

Номер: 4 Дата: 13/12/2003

Наименование:

Название объекта:

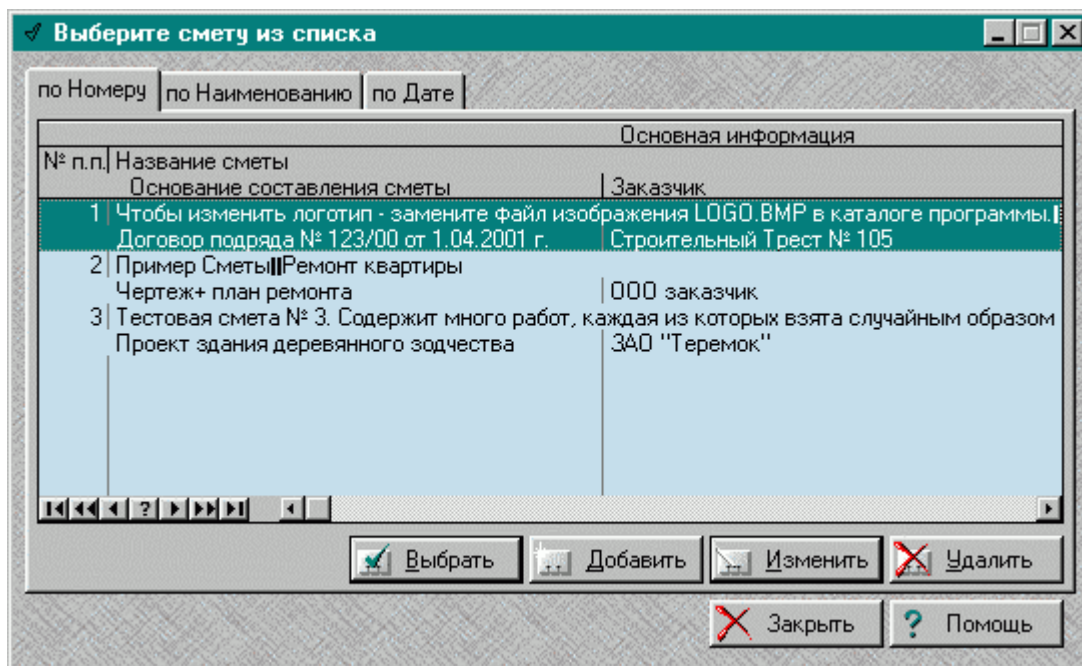
Основание составления сметы:

OK Отменить

Заполните соответствующие поля и нажмите клавишу "OK".
После этого **выберите** данный заголовок в [списке смет](#) для добавления **разделов** и **работ**.

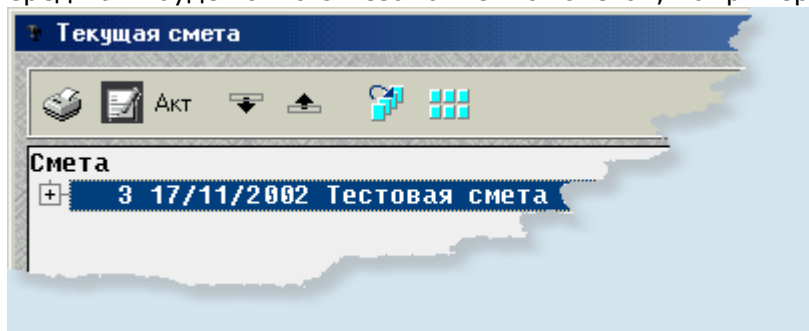
2.5 Список смет

Все кнопки на экране. Если создаёте новую смету - сначала добавьте её в список "**Добавить**", потом выберите для работы "**Выбрать**".




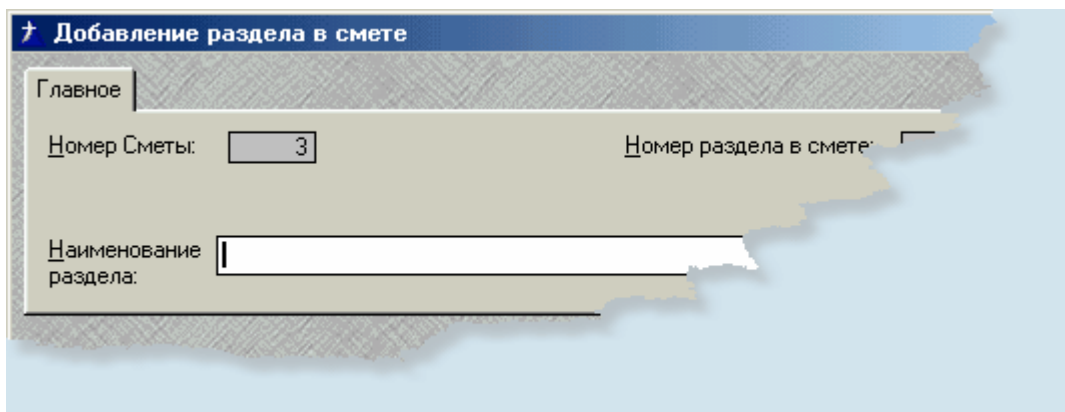
2.6 Редактирование сметы

После того, как заголовок сметы и основные коэффициенты были введены, перед Вами будет окно с незаполненной сметой, например:




Чтобы максимально быстро заполнить список работ предлагается следующий алгоритм.

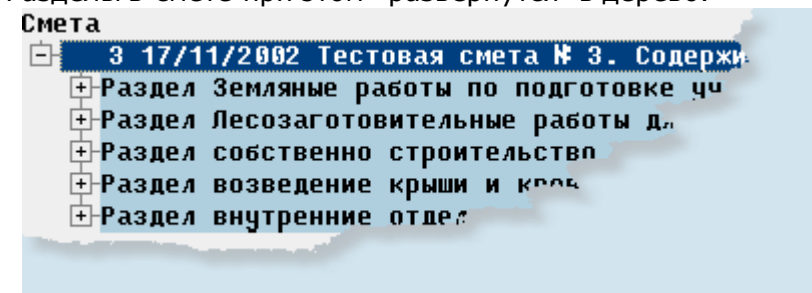
1. Находясь на строке подсветки названия сметы, нажмите клавишу **"Insert"** или кнопку  на панели инструментов. В появившемся окне редактирования раздела введите название раздела. (Должен быть хотя бы один раздел!).



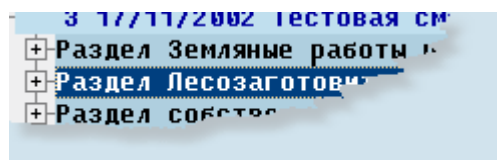
Если их будет несколько, повторите п.1.

Раздел добавляется только при активной подсветке Заголовка сметы

2. Нажмите кнопку  или клавиши "Shift" и "Стрелка вправо" одновременно. Разделы в смете при этом "развернутся" в дерево.



3. Стрелками "Вверх-Вниз" переместитесь на тот раздел, в который хотите добавить работы.



4. Нажмите клавишу "Insert", и приступите к заполнению работы.

2.7 Редактирование работы

Если Вы никогда в дальнейшем не планируете использовать добавляемую в смету работу, можете сразу заполнить соответствующие поля появившейся формы.

Всё же, я рекомендую начать заполнение работы с нажатия на кнопку **"Справочник"**.

- кнопку **"Справочник"** можно нажимать не только мышью, но и просто нажав "пробел" или "Enter"

Как выбирать или добавлять расценки в справочник, смотрите в

соответствующем [разделе](#) справки.

• **Добавление работы в смете**

Расчет стоимости

Номер Сметы: Группа в смете: Номер в группе:

Шифр ед. Расценок:

Наименование работы:

Справочник

Ед. Измерения:

Стоимость единицы

Общая: В т.ч. З/Пл.:

Экспл. машин: В т.ч. Зар.Пл.Маш:

Количество: **С коэффициентом:** ? Счет

Стоимость общая

Всего: В т.ч. З/Пл.:

Итого за машины: Итого З/П маш.:

После того, как расценка выбрана и соответствующие поля перенесены из справочника в работу, введите **количество работы**. Впрочем, оставить данное количество равным НУЛЮ программа не позволит.

Если в соответствии с условиями работы требуется использовать повышающие/понижающие коэффициенты - измените значение коэффициента и нажмите на кнопку "**? Счёт**" или нажмите клавишу "**F5**". Если таких коэффициентов несколько - повторите указанную процедуру требуемое число раз. При этом стоимость единицы работы со всеми её составляющими будет изменяться каждый раз на соответствующий коэффициент.

Так, к примеру, разборка/демонтаж обычно проходит с коэффициентом 0,5 от сборки/установки. Ломать - это не строить ;) А вот работы повышенной опасности (например, под линией электропередач или около газо-нефтепроводов) идут с коэффициентом 1.15, 1.20 и более.

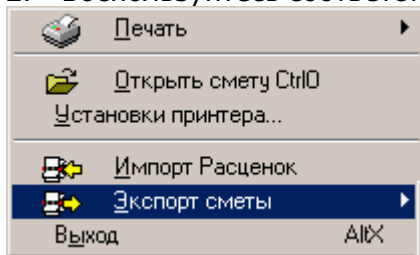
2.8 Удаление сметы

Непонятно зачем, но это сделать тоже возможно. Нажмите кнопку "**Удалить**" в [списке смет](#).

2.9 Экспорт в Microsoft EXCEL

Если вдруг Вам это потребуется

1. Если смета ещё не открыта, выберите её в в [списке смет](#)
2. Воспользуйтесь соответствующим пунктом меню



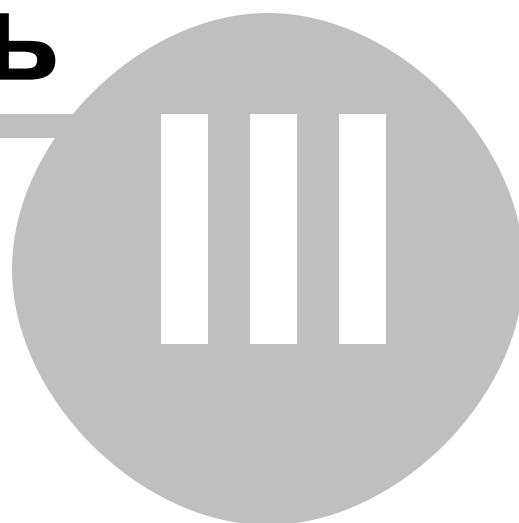
На самом деле смета экспортируется в текстовый файл **wsm_exp.txt** с табуляторами в качестве разделителей, который впоследствии загружается в MS Excel / Lotus-123 или другую подобную программу.

Никакого форматирования документа при этом не производится. Кроме того, так как для ("красивой") печати заголовков введена возможность делать некоторые поля МНОГОСТРОЧНЫМИ, формулы в некоторых случаях могут "съезжать" и закликиваться. Если дойдут руки - подправлю.

Чтобы избежать подобного эффекта, просто скопируйте табличку из полученного HTML документа ;) а формулы подставить и самостоятельно сможете.

Более сложный экспорт с использованием OLE Automation/DDE реализован в профессиональной версии программы.

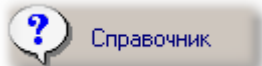
Часть



3 Работа со справочником

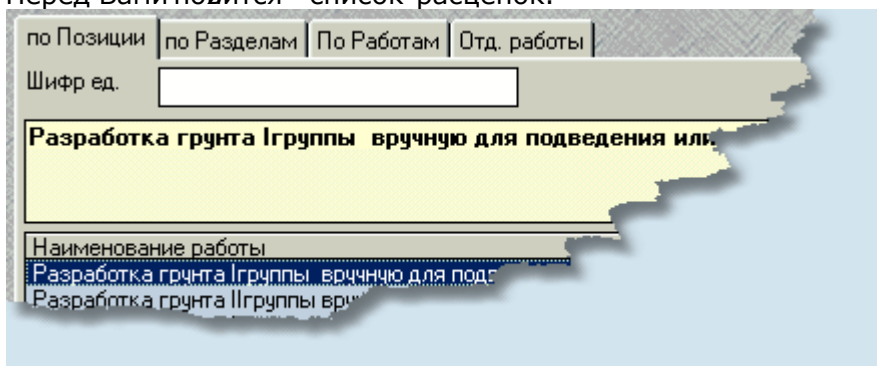
3.1 Выбор расценки из справочника

В окне заполнения работы нажмите на кнопку

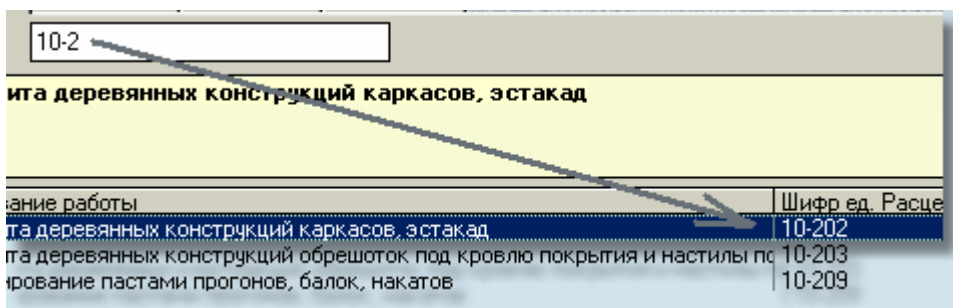


мышью, либо просто нажмите "пробел" (так иногда быстрее).

Перед Вами повится список расценок.



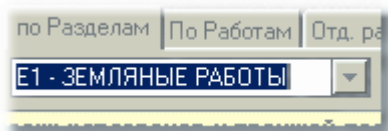
Если Вы уже знаете, из какого раздела справочника необходимо достать расценку, просто наберите первые несколько символов из шифра расценок. Автоматически курсор переместится на нужную запись (или ближайшую к ней).



Однако, если фокус ввода находится в данном поле (к примеру, зачем-то Вы туда поместили курсор нажатием левой кнопки мыши :) вам придется нажать ещё и клавишу **"Tab"**.

Чтобы отредактировать значения в поле поиска, можете использовать клавишу **"<-Backspace"**.

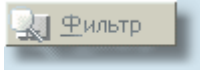
Если хотите ограничиться поиском в пределах единственного справочника, перейдите в соответствующую закладку и выберите требуемый справочник.



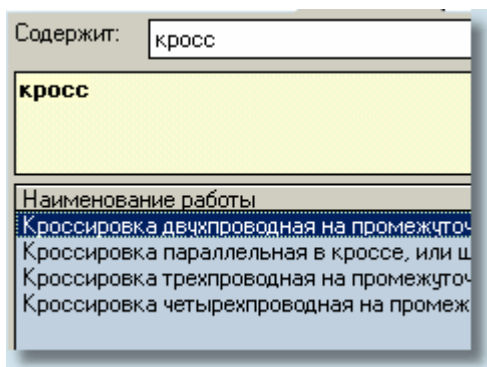
Если Вы не знаете ни шифра ни справочника, можете воспользоваться

фильтрацией базы по содержимому.

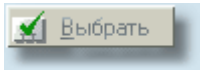
Кнопка "**Фильтр**" вызовет диалог строителязапросов по образцу. Такой подход оправдан, если Вы планируете в будущем неоднократно фильтровать базу по определённому критерию (или многим)



гораздо *быстрее* перейти на закладку "по работам", и набрать там искомое слово, например "кросс", и нажать на клавишу "**Tab**". Все записи будут отфильтрованы, и на экране высветятся только те, которые содержат искомое слово. Например:



Собственно **Выбор** найденной расценки производится либо двойным нажатием левой кнопки мыши, либо кнопкой



Если искомой расценки не оказалось в справочнике - можете добавить её туда самостоятельно.

3.2 Фильтрация

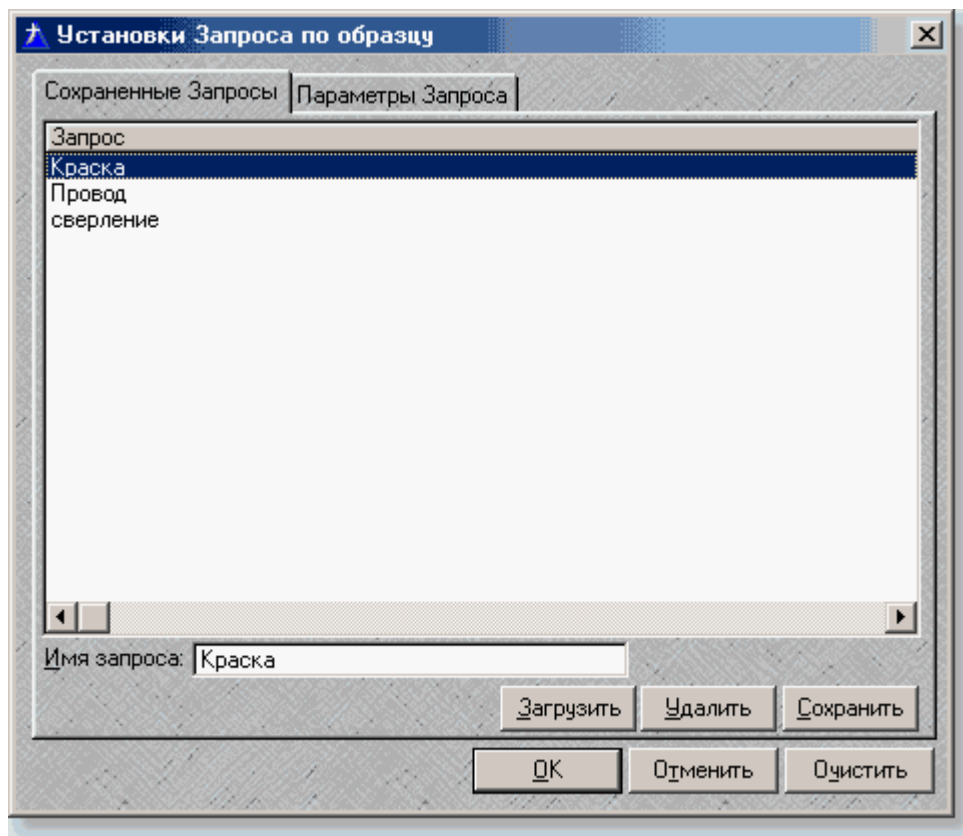
Возможно **сохранение запросов** для будущей работы.

Для этого

- сначала задайте имя запроса.
- на вкладке "параметрызапроса" введите условия фильтрации.
- нажмите кнопку "Сохранить"

Если Вы хотите **загрузить** уже существующий запрос - выберите его в списке и нажмите кнопку "**Загрузить**"

Если Вы хотите, чтобы загруженный фильтр прекратил отбор данных - нажмите кнопку "**Очистить**"



3.3 Импорт расценок

Вы можете импортировать расценки из текстового файла с разделителями в **.CSV** формате. каждый столбец импортируемого справочника должен быть обрамлён кавычками. Строки разделяются символом перевода строки.

пример строк импортируемого файла :

```
"26";"P15-22";"ремонт чебурашек";"10 чеб."; "100";"80";"14";"3";
"26";"P15-23";"подбивка каблука";"1 каблук."; "40";"15";"5";"";
```

```
"справочник";"шифр";"наименование";"ед.измерения";"стоим.общ";"на
зар.плату";"эмм";"з.пл.маш.";
```

могут быть и другие поля они просто не будут восприниматься

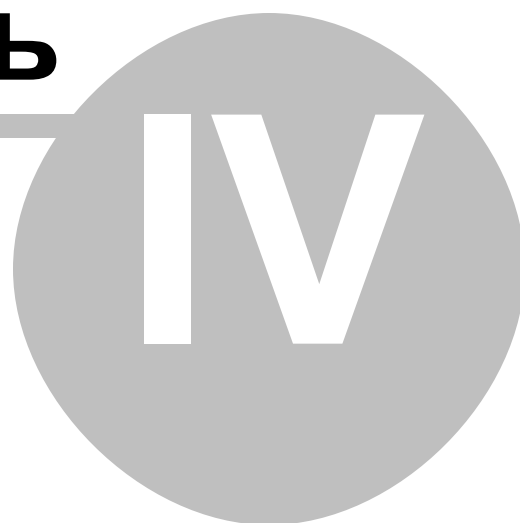
Внимание!Если поле не содержит данных, оно всё равно **должно присутствовать** (пустое "";)

3.4 WildWood Software Group

WildWoodSoftwareGroup

неформальная группа программистов, вышедшая из дикого северного леса
(где-то в районе космодрома "Плесецк" :)

Часть



4 Процентовки

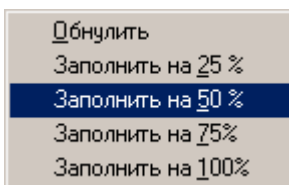
4.1 Акты выполненных работ

В текущей смете нажмите кнопку

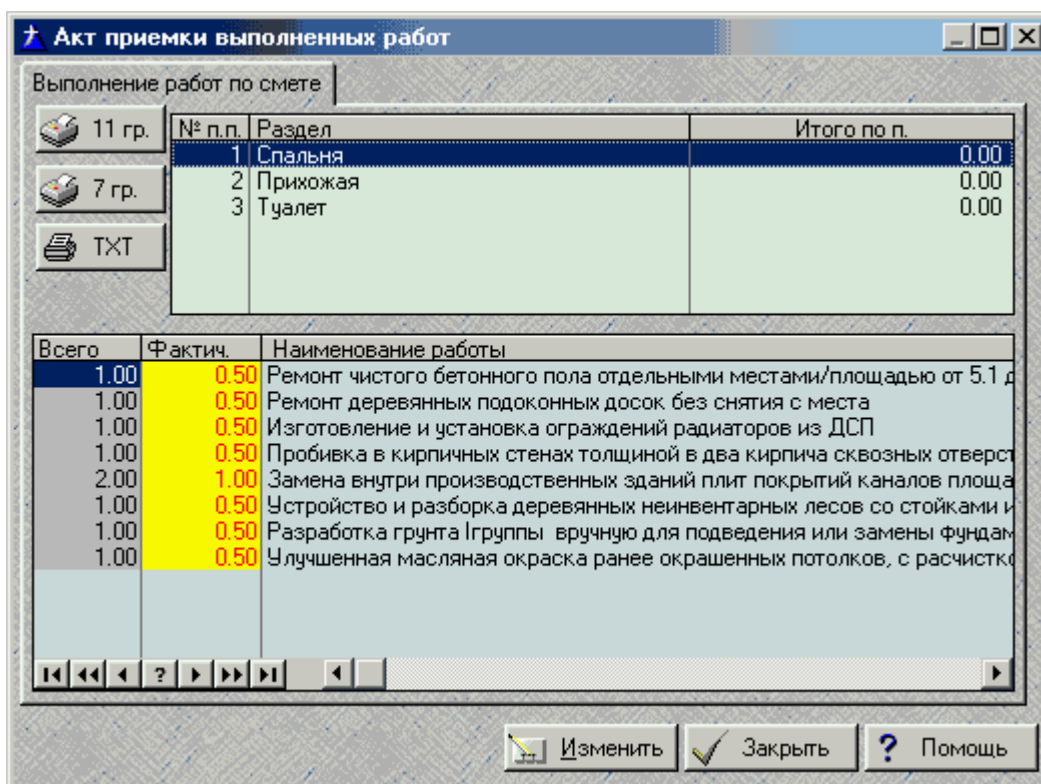


Появится соответствующее окно, в котором текущее количество выполненных работ может быть изменено.

Если к актам относится формально, и требуется к примеру, в конце каждого периода представлять отчётность о выполнении какого-то числа процентов работы - выберите соответствующий пункт в расширенном меню "Акт"



после чего акт приобретёт соответствующий вид.



Вывести на печать можно или соотв. кнопками в левом верхнем углу окна, или через меню "Файл"->"Экспорт"

Работы с нулевым количеством выполненной работы в акте не отображаются.

Индекс

- W -

wildwoodsmeta смета расценки 3

- Z -

Удалить 15

Послесловие.

Прияной Работы!